

CABINET

CYNGOR GWYNEDD

DYDDIAD	Dydd Mawrth, 12fed Medi, 2017
AMSER	1.00 y.h.
LLEOLIAD	Siambwr Hywel Dda, Swyddfa'r Cyngor, Caernarfon, LL55 1SH
PWYNT CYSWLLT	Annes Sion 01286 679490 cabinet@gwynedd.llyw.cymru

AELODAU CABINET CYNGOR GWYNEDD

Aelodau	
Dyfrig L. Siencyn	Arweinydd
Mair Rowlands	Dirprwy Arweinydd
Craig ab Iago	Aelod Cabinet Tai, Hamdden a Diwylliant
Gareth Wyn Griffith	Aelod Cabinet Priffyrdd a Bwrdeistrefol
Peredur Jenkins	Aelod Cabinet Cyllid
Dafydd Meurig	Aelod Cabinet Amgylchedd
Dilwyn Morgan	Aelod Cabinet Plant a Phobl Ifanc
W. Gareth Roberts	Aelod Cabinet Oedolion, Iechyd a Llesiant
Gareth Thomas	Aelod Cabinet Addysg
Ioan Thomas	Aelod Cabinet Datblygu'r Economi

RHAGLEN

	Eitem	Cyflwynir gan	Swyddog	Tud.
1	YMDDIHEURIADAU			
2	DATGAN BUDDIANT PERSONOL			
3	MATERION BRYS			
4	MATERION YN CODI O DROSOLWG A CHRAFFU			
5	DEDDF YMDDYGIAD GWRTHGYMDEITHASOL, TROSEDDU A PHLISMONA 2014: DIWYGIO PWERAU YMDDYGIAD GWRTHGYMDEITHASOL	Cyng. Mair Rowlands	Catherine Roberts	4 - 7
6	ADRODDIAD PERFFORMIAD AELOD CABINET CYLLID	Cyng. Peredur Jenkins	Dilwyn Williams	8 - 21
7	ADRODDIAD PERFFORMIAD AELOD CABINET AR GYFER PLANT A CEFNOGI TEULUOEDD	Cyng / Cllr Dilwyn Morgan	Morwena Edwards	22 - 29
8	ADRODDIAD PERFFORMIAD AELOD CABINET PRIFFYRDD A BWRDEISTEFOL AC YMGYNGHORIAETH	Cyng / Cllr. Gareth Griffith	Dilwyn Williams	30 - 37

CABINET CYNGOR GWYNEDD



Adroddiad i gyfarfod Cabinet Cyngor Gwynedd

Dyddiad y cyfarfod:	12 Medi 2017
Aelod Cabinet:	Y Cynghorydd Mair Rowlands
Swyddog Cyswllt:	Catherine Roberts, Rheolwr Diogelwch Cymunedol
Rhif Ffôn Cyswllt:	
Teitl yr Eitem:	DEDDF YMDDYGIAD GWRTHGYMDEITHASOL, TROSEDDU A PHLISMONA 2014: DIWYGIO PWERAU YMDDYGIAD GWRTHGYMDEITHASOL - GOFYNION YNGHYLCH GORCHMYNION MANNAU CYHOEDDUS DYNODEDIG PRESENNOL

1 Y PENDERFYNIAD A GEISIR

Derbyn yr adroddiad a chytuno i'r argymhellion canlynol:

- dylid gadael i'r Gorchynion Gwarchod Mannau Cyhoeddus newid i fod yn Gorchymun Mannau Cyhoeddus Dynodedig ar 19 Hydref eleni
- I adolygu'r gorchymion, gan ystyried yr agweddau a nodwyd ym mhwynt 3.02 yn yr adroddiad.

2 Y RHESWM DROS YR ANGEN AM BENDERFYNIAD

Hysbysu'r Cabinet ynghylch newidiadau i ddeddfwriaeth, sy'n effeithio ar orchymion penodol sydd gennym yn eu lle ar hyn o bryd, a pham ein bod yn argymhell y dylid eu newid i fod yn orchymion newydd o'r enw Gorchymion Gwarchod Mannau Cyhoeddus (GGMC) ac ynau, eu hadolygu dros amser.

Ar hyn o bryd, mae gan Wynedd saith Gorchymyn Mannau Cyhoeddus Dynodedig (GMCD). Cyflwynwyd y ddau GMCD cyntaf yn 2004, ac maent yn cynnwys rhan fwyaf o ganol Dinas Bangor a chanol Tref Caernarfon. Cyflwynwyd tri arall ym Mlaenau Ffestiniog, Porthmadog a Phyllheli yn 2005; Y Bala yn 2008 a Bethesda yn 2011.

Gall yr holl GMCD sydd yn eu lle ar hyn o bryd barhau mewn grym hyd nes 19 Hydref 2017. Yna, bydd angen eu diddymu / neu byddant yn newid i fod yn Orchymion Gwarchod Mannau Cyhoeddus newydd (GGMC) yn awtomatig.

Rydym wedi derbyn cyngor gan yr adran Gyfreithiol ac wedi ymgynghori â'r heddlu, ac ar sail hyn yn argymhell gadael y GMCD i gael eu hamnewid â GGMC, ond eu bod yna'n cael eu hadolygu'n unigol er mwyn asesu -

- P'un ai oes angen cynnal y gorchmynion am dair blynedd bellach fel ag y maent, neu p'un ai oes angen diddymu rhai / pob un ohonynt.
- P'un ai oes angen eu haddasu o ran yr ardaloedd daearyddol mae'r gorchmynion yn berthnasol iddynt, ac / neu y math o ymddygiad sy'n cael ei reoli gan y gorchmyn.
- P'un ai oes angen ystyried gorchmynion newydd mewn lleoliadau gwahanol.

CEFNDIR (Beth yw GMCD a GGMC)

Mae pwerau GMCD yn galluogi awdurdodau lleol i ddyrannu mannau ble mae cyfyngiadau ar yfed yn gyhoeddus yn weithredol. Fodd bynnag, ni ellir ond eu defnyddio mewn ardaloedd sydd wedi profi anhrefn neu niwsans yn gysylltiedig ag alcohol. Mae'r gorchmynion yn galluogi'r dilynol -

- Dim ond Awdurdodau Lleol all rhoi'r math yma o orchmynion mewn lle
- Ddarur'r Heddlu gyflwyno tystiolaeth i gefnogi'r 7 gorchmyn cyfredol
- Mae'r gorchmyn yn galluogi heddwes mewn iwnifform heddlu i sialensio ymddygiad gwrthgymdeithasol, sydd yn gysylltiedig ac yfed alcohol, gan rhoi hawl iddynt ofyn i'r unigolyn ildio'r diod
- Gall unigolyn sydd yn gwrthod, gael ei arestio
- Mae rhaid i arwyddion , ddatgan yn glir, beth ydi'r ymddygiad sydd yn cael ei wahardd

GGMC - cawsant eu cyflwyno yn Neddf Ymddygiad Gwrthgymdeithasol 2014. Yn wahanol i GMCD, nid yw'r GGMC wedi'i gyfyngu i niwsans sy'n gysylltiedig ag alcohol a gall ymdrin ag amrediad eang o ymddygiadau gwrthgymdeithasol. Mae'r gorchmynion yn galluogi'r dilynol –

- Dim ond Awdurdodau Lleol sydd â'r pŵer i weithredu GGMC mewn ardal benodol os ydynt yn rhesymol fodlon fod y ddau amod a ganlyn wedi'u bodloni
- Gweithgareddau a ddigwyddodd mewn man cyhoeddus yn ardal yr Awdurdod wedi cael;
- Effaith andwyol ar ansawdd bywyd y rhai sy'n byw yn yr ardal leol, neu
- Mae'n debygol y bydd gweithgareddau'n digwydd mewn man cyhoeddus yn yr ardal honno ac y byddant yn cael effaith o'r fath
- Hefyd: bod effaith neu effaith debygol y gweithgareddau
- natur, neu'n debygol o fod o natur ddi-baid neu barhaus
- Yn, neu'n debygol o wneud y gweithgareddau'n afresymol, ac
- Yn cyfiawnhau'r cyfyngiadau a osodir gan yr hysbysiad
- • Mae'r gorchmyn yn caniatáu gosod cyfyngiadau a gofynion (gan y gall gorchmyn gynnwys nifer o'r rhain) a gellir eu gweithredu'n gyffredinol neu eu targedu yn erbyn grwpiau penodol ar adegau penodol.

3 Y SEFYLLFA GYFREDOL

3.01 - Ni fyddai'r dystiolaeth gyfredol sydd ar gael i'r ALI, sy'n cael ei darparu gan yr Heddlu yn bennaf, yn debygol iawn o gyfiawnhau gweithrediad y GGMC newydd (o'r newydd) o fewn yr ardaloedd daearyddol mawr mae'r GGMC yn berthnasol iddynt ar hyn o bryd.

Fodd bynnag, os ydym yn ystyried y gorchmynion cyfredol yng nghyd-destun angen lleol, ac yn ystyried barn yr Heddlu, sef, eu bod yn chwarae rhan bwysig o ran rheoli YGG sy'n gysylltiedig ag alcohol yn ein cymunedau, yna buasem yn caniatáu i'r GMCD newid, a'u hadolygu yn dilyn newidiadau.

3.02 - Wrth adolygu'r gorchmynion, yn dilyn newidiadau, byddai'n ddarbodus i'r ALI ystyried -

- A oes unrhyw bwerau / mesurau ar gael yn barod i'r ALI ac awdurdodau partner eu defnyddio er mwyn ymdrin ag unrhyw broblemau a nodwyd.
- A oes digon o adnoddau yn eu lle i weithredu'r GGMC (yn sgil y ffaith nad oes gan Swyddogion Cefnogi Cymunedol yr Heddlu, y gallu ar hyn o bryd i weithredu GGMC, nifer cyfyngedig o swyddogion gorfodaeth stryd wedi'u hyfforddi'n briodol/angenrheidiol sydd gan yr ALI i daclo pobl sydd wedi meddwi neu'n ymddwyn yn wrthgymdeithasol, ac, mae'n annhebygol y bydd Heddwision yn patrolio'r ardaloedd hyn fel arfer, ac mae'n fwy tebygol mai mynd i'r ardaloedd hyn ar ôl cael eu galw i ymdrin â digwyddiad fydden nhw).

4 UNRHYW YMGYNGHORIADAU A GYNHALIWYD CYN ARGYMELL Y PENDERFYNIAD

Barn Swyddogion Satudol

- Y Swyddog Monitro:**
Gan fod darpariaethau trosianol yn y ddeddfwriaeth mae'r argymhelliad yn un pragmataidd fydd yn sicrhau parhad trefniadau presenol. Yn ogystal bydd angen rhoi ystyriaeth i'r pwerau newydd o fewn y ddeddfwriaeth ac adolygu wedyn ac mae'n briodol fod hyn yn cael ei gynnig.
- Y Pennaeth Cyllid:**
O safbwynt priodoldeb ariannol, nid oes gennyf wrthwynebiad i'r bwriad i adael i'r Gorchmynion Mannau Cyhoeddus Dynodedig drosglwyddo i fod yn Orchmynion Gwarchod Mannau Cyhoeddus (argymhelliad 4.01), gan fod newid yn y ddeddfwriaeth yn gyrru hyn. Fodd bynnag, os yw adolygiad yn sgil gweithredu argymhelliad 4.02 yn adnabod unrhyw anghenion ariannol ychwanegol bydd rhaid darganfod yr adnoddau ychwanegol hynny trwy'r dulliau arferol gan nad yw'r adroddiad yma yn creu unrhyw ymrwymiad i wariant ychwanegol.

Barn yr Aelod Lleol:

Ddim yn fater lleol

Adroddiad i gyfarfod Cabinet Cyngor Gwynedd

Dyddiad:	12fed o Fedi 2017
Teitl yr Eitem:	Adroddiad Perfformiad Aelod Cabinet Cyllid
Pwrpas:	Derbyn a nodi'r wybodaeth yn yr adroddiad
Aelod Cabinet:	Y Cyngorydd Peredur Jenkins
Swyddog Cyswllt:	Dilwyn Williams, Prif Weithredwr

1. CYFLWYNIAD

- 1.1 Pwrpas yr adroddiad yma yw diweddarau fy nghyd aelodau ar yr hyn sydd wedi digwydd yn y meysydd yr wyf yn gyfrifol amdanynt fel Aelod Cabinet Cyllid. Bydd hyn yn cynnwys amlinellu'r hyn sydd wedi digwydd yn erbyn addewidion Cynllun y Cyngor; lle mae'r mesurau perfformiad arni; a'r diweddaraf o ran cynlluniau arbedion a thoriadau.
- 1.2 Byddwn yn eich atgoffa fod yr holl faterion eisoes wedi bod yn destun trafodaeth ac wedi eu craffu mewn cyfarfod o dîm rheoli'r Adran Cyllid, oedd hefyd yn cynnwys cynrychiolaeth o'r Pwyllgor Craffu.
- 1.3 Ar y cyfan, rwy'n gyfforddus gyda pherfformiad y prosiectau a'r mesurau perfformiad yr wyf yn gyfrifol amdanynt neu fod camau priodol wedi eu cymryd er mwyn gwella perfformiad.

2. **Y PENDERFYNIAD A GEISIR**

2.1 Derbyn a nodi'r wybodaeth yn yr adroddiad.

3. **Y RHESWM DROS YR ANGEN AM BENDERFYNIAD**

3.1. Er mwyn sicrhau rheoli perfformiad effeithiol.

4. **PROSIECTAU'R CYNLLUN STRATEGOL**

Cyngor Effeithiol ac Effeithlon

4.1. **FfG5 - Strategaeth Technoleg Gwybodaeth (TG)**

4.2.1 Ers i mi adrodd diwethaf mae cynnydd pellach wedi digwydd yng ngwaith y Strategaeth.

4.2.2 **Sianel Ddigidol a Hwyluso Cysylltu Gyda'r Cyngor:** Mae datblygiadau'r sianel ddigidol yn parhau i dderbyn blaenoriaeth. Fe fydd y sianel yn cael ei ail-lansio yn ystod yr Hydref gan gyflwyno gwasanaethau tecst ac "App" i drigolion ar ffonau symudol

4.2.3 **Aelodau Etholedig:** Cyflwynwyd offer cyfrifiadurol newydd ar gyfer y Cyngor newydd ym mis Mai. Bu rhywfaint o broblemau wrth gyflwyno'r ddarpariaeth newydd i'r aelodau etholedig ac o ganlyniad rwyf wedi gofyn i'r Gwasanaeth am ddadansoddiad o'r problemau hyn ynghyd a'r camau y bwriedir eu cymryd er mwyn ymateb.

4.2.4 **Arloesi:** Mae gwaith yn mynd rhagddo fydd yn galluogi swyddogion o unrhyw sefydliad cyhoeddus sy'n defnyddio rhwydwaith y sector gyhoeddus yng Nghymru i fewngofnodi i'w rhwydwaith gorfforaethol o sefydliad arall. Mae cynlluniau i ddefnyddio'r ddarpariaeth yma i hwyluso gweithio rhyngasiantaethol rhwng y Cyngor a'r Gwasanaeth lechyd gyda thrafodaethau pellach yn cael eu cynnal yn genedlaethol ar gyfer syrjeris doctoriaid y Sir.

4.2.5 Rydym yn parhau i edrych ar gyflwyno darpariaeth i ddiogelu pobl drwy ddulliau tracio GPS. Cynhaliwyd peilot ar faes yr Eisteddfod Genedlaethol gyda theuluoedd a phlant gan osod ffiniau lle gall plant grwydro oddi wrth eu rhieni, ond rhoi'r gallu i'r rhieni ddilyn symudiadau'r plant ac i dderbyn neges os yw'r plentyn yn tramgwyddo'r ffiniau diogel. Y bwriad yw defnyddio'r dechnoleg yma i warchod oedolion bregus yn y dyfodol, a bydd canlyniadau'r peilot yn ein galluogi i deilwra'r dechnoleg ym mhellach.

4.2.6 Erbyn hyn rydym yn cychwyn gweld cynlluniau o fewn y Strategaeth yn cael eu gwredu ac o ganlyniad yn hwyluso gwaith yr Adrannau a gwella'r gwasanaeth a ddarperir i'r cyhoedd.

4.3 **C7 System rheoli dogfennau a chofnodion electronig (EDRMS)**

4.3.1 Dros y misoedd diwethaf mae'r system wedi ei chyflwyno i'r Adran Amgylchedd gyda gwaith paratoi wedi mynd rhagddo yn yr Adran Oedolion, lechyd a Llesiant a'r Adran Plant a Chefnogi Teuluoedd ar gyfer ei chyflwyno ym mis Medi a Rhagfyr.

4.3.2 Fel yr wyf wedi adrodd o'r blaen roedd rhywfaint o bryderon bod y system yn atgynhyrchu ffeiliau yn hytrach na chlirio a chwynnu'r ffeiliau a ffolderi presennol a gosod strwythur corfforaethol. Er mwyn ymateb i'r pryderon hyn, a cheisio sicrhau bod y system yn cyflawni ei llawn botensial, mae sesiwn wedi ei chynnal hefo'r Tîm Rheoli Corfforaethol a chamau gweithredu wedi eu rhoi yn eu lle.

5 PERFFORMIAD

5.1 Mae **Atodiad 1** yn adrodd yn llawn ar y mesurau perfformiad sy'n gysylltiedig â fy mhorthffolio.

5.2 Ceir 11 o Wasanaethau o fewn yr Adran Cyllid. Rwyf wedi herio mesurau'r **Gwasanaeth Cyflogau, Cyllid a Chyfrifeg, Buddsoddi a Rheolaeth Trysorlys, Incwm, Trethi a Budd-daliadau** ac yn fodlon gyda'r perfformiad.

5.2.1 Mae'r **Gwasanaeth Risg ac Yswiriant** yn cefnogi adrannau'r Cyngor wrth iddynt asesu'r bygythiadau a chyfleoedd all eu hwynebu wrth ddarparu eu gwasanaethau a blaenoriaethu eu gweithgareddau ar sail yr asesiad. Maent hefyd yn amddiffyn buddiannau trethdalwyr drwy sicrhau trefniadau yswiriant priodol ac ymdrin â hawliadau.

5.2.2 Nodir fod perfformiad y mesur **Amddiffyn budd ariannol y trethdalwr: Canran o hawliadau atebolrwydd cyhoeddus a wadwyd (setlwyd am £0) gan yr Uned (CD4.01)** wedi lleihau i 66.6% o'i gymharu â 81.8% a 82.4% ar gyfer y ddau chwarter olaf yn 2016/17. Bu i ni amddiffyn 6 hawliad allan o 9 a wnaed yn y cyfnod yn llwyddiannus. Nid oedd unrhyw agweddau cyffredin yn y 3 achos sydd wedi setlo ac mae camau wedi eu cymryd er mwyn ymateb.

5.2.3 Pwrpas y **Gwasanaeth Archwilio Mewnol** yw rhoi hyder i'r dinesydd a'r Cyngor am amgylchedd reolaeth a threfniadau llywodraethu'r Cyngor trwy adrodd yn annibynnol a gwrthrychol i'r Pennaeth Cyllid a'r Pwyllgor Archwilio a Llywodraethu.

5.2.4 Gwelir bod y **Canran archwiliadau yn y Cynllun Archwilio sydd un ai wedi eu cau neu sydd ag adroddiad terfynol wedi ei ryddhau (CD2.03)** wedi lleihau i 3.33% ar gyfer y chwarter cyntaf yn 2017/18 o'i gymharu â 17.5% ar gyfer yr un cyfnod yn 2016/17 a 11.11% yn 2015/16. Nodir fod problemau recriwtio staff wedi cyfrannu at y sefyllfa oedd yn golygu fod diffyg o 2 archwiliwr llawn amser yn ystod y cyfnod. Deallaf fod y sefyllfa wedi gwella erbyn hyn a byddaf yn cadw golwg ar y mesur i'r dyfodol.

5.2.5 Mae'r **Gwasanaeth Technoleg Gwybodaeth** yn cefnogi a rhoi'r gallu i holl wasanaethau'r Cyngor wasanaethu dinasyddion Gwynedd mewn ffordd effeithiol, hyblyg a diogel. Gwelir bod **Canran yr argaeledd rhwydwaith (TG01)** wedi parhau yn gymharol sefydlog gyda'r perfformiad yn ystod y cyfnod dan sylw yn 99.97% o'i gymharu â 99.94% yn 16/17 a 99.80% yn 15/16.

5.2.6 Yn y cyfarfod herio perfformiad bu i ni drafod y problemau a gafwyd hefo systemau cyfrifiadurol y Cyngor am gyfnod yn ystod mis Mehefin. Deallir nad yw problemau o'r fath yn cael eu cofnodi yn y mesur fel y mae ar hyn o bryd. O ganlyniad, mae amheuan a ydym yn mesur y peth cywir ac rwyf wedi gofyn i'r Gwasanaeth ystyried sefydlu mesur o'r newydd ynghylch gallu pobl i ddefnyddio systemau cyfrifiadurol y Cyngor.

- 5.2.7 Mae'r Gwasanaeth yn dal i ymchwilio i'r rhesymau dros y problemau a gafwyd ym mis Mehefin. Rwyf wedi gofyn iddynt adrodd yn ôl i mi pan fyddant wedi cwblhau eu hymchwiliadau a fy mwriad yw adrodd yn ôl i chi ar y canfyddiadau a'r opsiynau ar gyfer creu systemau mwy gwydn er mwyn ceisio sicrhau nad yw'r sefyllfa yn codi eto yn y dyfodol.
- 5.2.8 Gweinyddu'r Cynllun Pensiwn Llywodraeth Leol ar ran dros 40 o gyflogwr er mwyn cyfrifo a thalu pensiynau yn brydlon a chywir y mae'r **Gwasanaeth Pensiynau**. Er bod perfformiad y mesur **Cyfartaledd nifer y ddyddiau gwaith a gymerwyd i anfon llythyr yn hysbysu gwerth buddion ymddeol - amcangyfrif (CD9.03)** yn ystod y chwarter cyntaf yr un fath a'r un cyfnod yn 2016/17 ar 7.40 ac yn lleihad ar y ffigur o 10.00 yn 2015/16 mae'n dangos cynnydd o'r perfformiad o 4.40 a 4.00 a welwyd yn y 2 chwarter olaf yn 2016/17.
- 5.2.9 Y rheswm dros hyn yw'r ffaith fod adnoddau wedi eu hailgyfeirio i weithio ar achosion gohiriedig gan nad yw'r wybodaeth gywir yn cael ei yrru ymlaen i ni yn amserol gan gyflogwyr bob amser gan olygu mwy o waith ar ddiwedd y flwyddyn. Rwyf wedi gofyn i'r Gwasanaeth edrych eto ar sut y gellir sicrhau fod y sefydliadau sy'n rhan o'r cynllun yn ein hysbysu o unrhyw newidiadau.
- 5.2.10 Fel Cyngor mae gennym rôl i sicrhau ein bod yn talu ein credydwyr yn gywir ac yn amserol a'r **Gwasanaeth Taliadau Credydwyr** sy'n gyfrifol am wneud hyn. Mae perfformiad y mesur **Canran yr anfonebau a dalwyd o fewn 30 diwrnod (ar draws y Cyngor) (CD6.01)** wedi parhau yn sefydlog ar gyfer y chwarter cyntaf o'r flwyddyn ar 89% (fel ag yr oedd ar gyfer yr un cyfnod yn 16/17 a 15/16) er ei bod yn ddirywiad o'r 94% ar gyfer yr un cyfnod yn 14/15.
- 5.2.11 Fel y byddwch yn ymwybodol o fy adroddiadau blaenorol mae camau eisoes wedi eu rhoi yn eu lle er mwyn ceisio gwella'r sefyllfa ond, hyd yma, nid ydynt i weld yn cael effaith. O ganlyniad rwyf wedi awgrymu y dylid cynnal adolygiad 'Ffordd Gwynedd' ar ein trefniadau talu er mwyn ceisio adnabod system ddelfrydol i ymdrin ag anfonebau. Y bwriad yw dechrau ar yr adolygiad yn yr Hydref wedi i Reolwr y Gwasanaeth fynychu'r sesiynau hyfforddiant i reolwr ar egwyddorion Ffordd Gwynedd.

6 SEFYLLFA ARIANNOL/ ARBEDION

- 6.1 Yn 2016/17 81% o'r cyfanswm arbedion oedd wedi eu gwireddu gyda thri chynllun yn llithro am resymau penodol. Bellach, mae un ohonynt wedi ei wireddu a rhagwelir y bydd un arall wedi ei wireddu erbyn mis Medi. O ran yr un sy'n weddill (C27-Ail gaffael y rhwydwaith PSBA), adroddwyd ers peth amser bod datrysiad yn destun sgwrs genedlaethol. Mae hyn yn parhau, ac mae'r rhagolygon diweddaraf yn dal i awgrymu bod tebygrwydd y bydd yr arbedion yn cael eu gwireddu yn llawn, ond bydd llithriad hyd 2018/19. Ni ragwelir unrhyw broblem gwireddu cynlluniau 2017/18.
- 6.2 Ar gyfer 2018/19 mae'r Cabinet wedi cymeradwyo ail-broffilio'r cynllun toriad rhif 13 (Peidio talu ffi am dalu Treth Gyngor yn y swyddfa bost) er mwyn rhoi amser i'r Adran ddarganfod datrysiad. Mae'r her i'w wireddu fel ag yr oedd wedi ei ragweld, ond mae gwaith ymchwil pellach er ceisio datrysiad yn parhau.

7 CAMAU NESAF AC AMSERLEN

- 7.1 Dim i'w nodi.

8 UNRHYW YMGYNGHORIADAU A GYNHALIWDYD CYN ARGYMELL Y PENDERFYNIAD

8.1 Barn y Swyddogion Statudol:

i. Y Swyddog Monitro:

Dim sylwadau o safbwynt priodoldeb.

ii. Y Pennaeth Cyllid:

Rwyf yn cadarnhau cywirdeb cynnwys yr adroddiad, a byddaf yn cefnogi'r Aelod Cabinet i gyflawni'r amcanion perthnasol.

8.2 Barn yr Aelod Lleol:

8.2.1 Ddim yn fater lleol.

8.3 Canlyniad Unrhyw Ymgynghoriad:

8.3.1 Dim i'w nodi.

Aodiadau

Aodiad 1 – Mesurau Perfformiad

Atodiad 1

MONITRO PERFFORMIAD ADRAN CYLLID

2017.18

Gwasanaeth Cyflogau - Mesurau Cyflawni

Uwch Reolwr Cyfrifol : Dewi A Morgan

Rheolwr Cyfrifol: Martin Morris

Pwrpas y Gwasanaeth:

I dalu staff yn gywir ac ar amser, ac hefyd cadw cyfrifon priodol ar gyfer talu cyrff allanol fel CThem (HMRC)

Tud. 12

Cyf.	Mesur Cyflawni	Ch 1 17/18	Ch 4 16/17	Ch 3 16/17	Ch 2 16/17	Ch 1 16/17	Ch1 15/16
CD8.07	Nifer achosion sydd yn arwain at addasiad pellach yn y cyflog.	132	133	143	147	158	125
CD8.08	Nifer gweithwyr sydd yn cysylltu ynglyn ag unrhyw ddiffyg yn y broses talu cyflogau.	65	59	65	77	84	80
CD8.09	Sicrhau taliadau cywir o fewn y gofyniad amser i cyrff allanol (fel CThem).	100%	100%	100%	100%	100%	100%

Gwasanaeth Risg ac Yswiriant - Mesurau Cyflawni (Chwarterol)

Uwch Reolwr Cyfrifol : Dewi A Morgan

Rheolwr Cyfrifol: Bethan Griffith

Pwpras y Gwasanaeth:

Cefnogi adrannau'r Cyngor wrth iddynt asesu'r bygythiadau a chyfleon all eu hwynebu wrth ddarparu eu gwasanaethau a blaenoriaethu eu gweithgareddau ar sail yr asesiad. Amddiffyn buddiannau trethdalwyr drwy sicrhau trefniadau yswiriant priodol ac ymdrin â hawliadau

Cyf.	Mesur Cyflawni	Ch1 17/18	Ch4 16/17	Ch3 16/17	Ch2 16/17	Ch1 16/17	Ch1 15/16	Ch1 14/15
CD4.01	Amddiffyn budd ariannol y trethdalwr: canran o hawliadau atebolrwydd cyhoeddus a wadwyd (setlwyd am £0) gan yr Uned	66.6%	81.8%	82.4%	90.9%	77.8%	72.5%	73.3%
CD4.02	Amddiffyn budd ariannol y trethdalwr: canran o hawliadau atebolrwydd cyhoeddus a wadwyd (setlwyd am £0) gan yr Yswirwyr	76.9%	76.19%	83.3%	92.3%	63.6%	81.4%	76.7%

Gwasanaeth Archwilio Mewnol - Mesurau Cyflawni (Chwarterol)

Uwch Reolwr Cyfrifol : Dewi A Morgan

Rheolwr Cyfrifol: Luned F Jones

Pwrpas y Gwasanaeth:

Rhoi hyder i'r dinesydd a'r Cyngor am amgylchedd reolaeth a threfniadau llywodraethu'r Cyngor trwy adrodd yn annibynnol a gwrthrychol i'r Pennaeth Cyllid a'r Pwyllgor Archwilio a Llywodraethu.

Tud. 14

Cyf.	Mesur Cyflawni	Ch1 17/18	Ch4 16/17	Ch3 16/17	Ch2 16/17	Ch1 16/17	Ch1 15/16	Ch1 14/15
CD2.03	Canran archwiliadau yn y Cynllun Archwilio sydd unai wedi eu cau neu sydd ag adroddiad terfynol wedi ei ryddhau.	3.33%	95.83%	60.81%	32.53%	17.5%	11.11%	8.25%
CD2.09a	Canran o'r archwiliadau mewnol sydd yn cyrraedd barn "B" neu well (Cyfanswm cronus)	100%	85.71%	90.7%	88.5%	86.7%	71.43%	77.78%
CD2.09b	Canran o'r archwiliadau mewnol sydd yn cyrraedd barn "B" neu well (Cyfanswm Chwarterol)	100%	69.23%	94.1%	90.9%	86.7%	71.43%	
CD2.14	Cyfran o'r gweithrediadau cytunedig sydd wedi eu gweithredu yn unol â'r amserlen (mesur corfforaethol). Cytunwyd ar 205 o weithrediadau i liniaru risgiau yn 2016/17.	Ddim yn cael ei fesur tan Ch. 2						

Gwasanaeth Technoleg Gwybodaeth - Mesurau Cyflawni

Uwch Reolwr Cyfrifol : Huw Ynyr

Rheolwyr Cyfrifol: Bryn Goodman Jones (Gwasanaethau Cefnogol), Gwyn Jones (Isadeiledd), Aled Wyn Williams ac Elfyn Evans (Datblygu a Cynnal a Chadw) a Gwag (Rheoli Cyfrif)

Pwprasaau'r Gwasanaeth:

(Desg Gymorth) I gefnogi a rhoi'r gallu i holl wasanaethau'r Cyngor wasanaethu dinasyddion Gwynedd mewn ffordd effeithiol, hyblyg a diogel.

(Isadeiledd) Datblygu a chefnogi isadeiledd y Cyngor i ddarparu llwyfan gwydn a diogel i gynnal gwasanaethau technoleg gwybodaeth y Cyngor.

(Datblygu) Cydweithio a'n cwsmeriaid i ddatblygu ac esblygu datrysiadau arloesol mewn ymateb i anghenion busnes

(Cynnal a Chadw) Cynnal a chadw amrediad o systemau a datrysiadau technegol i'w cadw'n weithredol, effeithlon a chyfredol

(Rheoli Cyfrif) Sicrhau bod gwasanaethau'r Cyngor yn defnyddio'r dechnoleg gywir i gyflwyno gwelliannau parhaus i wasanaethau'r Cyngor

Tud. 15

Cyf.	Mesur Cyflawni	Ch1 17/18	Ch4 16/17	Ch3 16/17	Ch2 16/17	Ch1 16/17	Ch1 15/16	Ch1 14/15
TG01	Canran yr argaeledd rhwydwaith	99.97%	99.94%	99.97%	99.93%	99.94%	99.80%	99.97%
TG02	Canran yr argaeledd Safle We Cyhoeddus	98.92%	99.98%	100%	99.64%	99.99%	99.97%	99.58%
TG05	Bodlonrwydd defnyddwyr gyda'r Ddesg Gymorth	Anhapus - 15 (0.25%) Hapus - 176 (3.07%) Dim ymateb - 5541 (96.66%)	Heb ei gyfrifo - problem yn parhau gyda'r system. Y cwmni wedi colli'r ddarpariaeth Gymraeg	Heb ei gyfrifo	Heb ei gyfrifo	Heb ei gyfrifo	4.80	4.80
NEWYDD	Arolwg barn datblygu: " A oeddech yn hapus gyda'r cynigion, datrysiad ar gwasanaeth yn gyffredinol a dderbyniwyd gan yr uned datblygu? ". 1 – Oeddwn, nid oes gennyf	1. Hapus, dim gwelliant 75% 2. Hapus, lle i wella - 25% 3. Dim yn hapus 0%	1. Hapus, dim gwelliant 78% 2. Hapus, lle i wella - 22% 3. Dim yn hapus 0%					

welliant i'w gynnig 2 – Oeddwn, ond credaf bod lle i well 3 - Nac oeddwn								
---	--	--	--	--	--	--	--	--

Gwasanaeth Buddsoddi a Rheolaeth Trysorlys - Mesurau Cyflawni

Uwch Reolwr Cyfrifol : Dafydd L Edwards

Rheolwr Cyfrifol: Caroline L Roberts

Pwpras y Gwasanaeth:

Uchafu budd o fuddsoddi'r Gronfa Bensiwn, a chadw cyfrifon priodol;

Buddsoddi llif arian y Cyngor yn sâff, gyda llôg derbyniol;

Rheoli benthyciadau hir-dymor

Tud. 16

Cyf.	Mesur Cyflawni	Ch1 17/18	Ch4 16/17	Ch3 16/17	Ch2 16/17	Ch1 16/17	Ch1 15/16	Ch1 14/15
CD13.05	Cronfa Bensiwn - Perfformiad buddsoddi'r rheolwyr portffolio o'i gymharu â'r meincnod penodol a osodwyd ar eu cyfer.		5.00	4.10	5.90	5.40	-1.80	1.70
CD13.06	Diogelwch arian y Cyngor wrth adnau arian mewn banciau - dadansoddiad chwarterol gan Arlingclose o'r sgôr credyd (1 ydi'r gorau, sef statws credyd AAA, 2 ydi AA+, 3 ydi AA, 4 ydi AA-, 5 ydi A+, 6 ydi A, 7 ydi A-).	3.30	3.27	3.50	3.00	3.43	2.95	5.12
CD13.07	Incwm llog ar adnau arian mewn banciau i'w mesur yn erbyn cyfradd 7 diwrnod LIBID heb ei compowndio	0.43	0.53	0.52	0.58	0.66	0.63	0.62

Gwasanaeth Pensiynau - Mesurau Cyflawni

Uwch Reolwr Cyfrifol : Dafydd L Edwards

Rheolwr Cyfrifol: Nick Hopkins

Pwpras y Gwasanaeth:

I weinyddu'r Cynllun Pensiwn Llywodraeth Leol ar ran dros 40 cyflogwr gan gynnwys Cyngor Gwynedd, Cyngor Sir Ynys Môn, Cyngor Bwrdeistref Sirol Conwy er mwyn cyfrifo a thalu pensiynau yn brydlon a chywir.

Cyf.	Mesur Cyflawni	Ch 1 17/18	Ch 4 16/17	Ch 3 16/17	Ch 2 16/17	Ch 1 16/17	Ch1 15/16	Ch1 14/15
CD9.03	Cyfartaledd nifer y ddyddiau gwaith a gymerwyd i anfon llythyr yn hysbysu gwerth buddion ymddeol - amcangyfrif.	7.40	4.40	4.00	9.70	7.40	10.00	11.50
CD9.04	Cyfartaledd nifer y ddyddiau gwaith a gymerwyd i anfon llythyr yn hysbysu gwerth buddion ymddeol - gwir werth.	3.00	2.80	4.30	2.20	3.30	7.90	5.80
CD9.05	Cyfartaledd nifer o ddyddiau gwaith a gymerwyd i gyflawni cyfrifiadau a thaliadau dibynyddion yn dilyn marwolaeth aelod o'r cynllun.	9.30	8.16	5.78	5.80	12.25	6.82	4.90

Gwasanaeth Cyllid a Chyfrifeg - Mesurau Cyflawni

Uwch Reolwr Cyfrifol : Ffion Madog Evans

Rheolwr Cyfrifol: Mari Llwyd Roberts

Pwrpas y Gwasanaeth:

Darparu gwasanaeth cyllid a chyfrifeg, a chynorthwyo a chefnogi gwasanaethau i fod yn effeithiol ac yn effeithlon

Cyf.	Mesur Cyflawni	17/18	16/17	15/16	14/15	13/14	12/13
CD5.01	Llwyddiant i gadw o fewn y gyllideb		-0.28%	-0.13%	-0.18%	-0.14%	-0.03%
CD5.2a	Bodlonrwydd Aadrannau a Gwasanaethau efo'r gwasanaeth a chefnogaeth cyllid a chyfrifeg a dderbynnir		4.9	4.9	4.32	4.3	
CD5.2b	Bodlonrwydd y Tim Rheoli Corfforaethol efo'r gwasanaeth cyllid a chyfrifeg a roddir i'r Cyngor yn gorfforaethol		4.5	4.5	4	4.1	

Cyf.	Mesur Cyflawni	Ch1	Ch4	Ch 3	Ch 2	Ch 1	Ch1	Ch1
-------------	-----------------------	------------	------------	-------------	-------------	-------------	------------	------------

		17/18	16/17	16/17	16/17	16/17	15/16	14/15
CD5.3	Monitro ariannol gan gynnwys cynhyrchu adroddiadau i'r Rheolwyr Cyllidebau, Grŵp Arweinyddiaeth, Arweinyddion Portffolio, Cabinet a'r Pwyllgor Archwilio yn chwarterol, ynghyd â monitro perfformiad cynlluniau arbedion a thoriadau y Cyngor.	Wedi adrodd ar Adolygiad Chwarterol.	Ia	Ia	Ia	Ia	Ia	Ia
CD5.04	Llunio a dosbarthu Cyllideb y Cyngor yn flynyddol ac yn unol â'r amserlen benodol a phenodedig i gyrraedd y camau allweddol angenrheidiol	Gwaith cychwynnol wedi ei wneud.	Ia	Ia	Ia	Ia	Ia	Ia
CD5.5	Cwblhad o'r Cyfrifion Terfynol (Cyfrifon Gwynedd, 3 Cyd-Bwyllgor a'r 4 Harbwr) a'r gofynion perthnasol i gynhyrchu Datganiad o'r Cyfrifon Drafft a sicrhau cymeradwyaeth o'r Datganiad o'r Cyfrifon terfynol.	Cyfrifon wedi eu cwblhau erbyn 30 Mehefin.	Do	Do	Do	Do	Do	Do

Gwasanaeth Incwm - Mesurau Cyflawni

Uwch Reolwr Cyfrifol : Dewi A Morgan

Rheolwr Cyfrifol: Stephen Williams

Pwpras y Gwasanaeth:

Prosesu incwm amrywiol a chasglu dyledion y Cyngor yn brydlon ac effeithlon er mwyn uchafu incwm, tra'n ystyried anghenion yr adrannau a gweithredu'n sensitif i amgylchiadau ariannol dyledwyr

Cyf.	Mesur Cyflawni	Ch 1 17/18	Ch 4 16/17	Ch 3 16/17	Ch 2 16/17	Ch 1 16/17	Ch1 15/16	Ch1 14/15
CD7.02	Gwerth holl ddyledion amrywiol dros 6 mis oed (ac eithrio taliadau gohiriedig a dyledion a gyfeirwyd am weithrediad pellach i wasanaethau eraill).	937,535	968,877	1,055,863	901,156	925,294	900,122	1,201,668
CD7.05	Cyfradd casglu dyledion amrywiol o fewn y chwarter – Gwerth.	81.97	89.56%	84.60%	90.17%	85.05%	86.37%	82.40%
CD7.06	Canran o ddyledion ble daethpwyd i gytundeb talu gyda'r dyledwyr.	14.67%	10.04%	13.88%	13.80%	12.88%	10.53%	9.18%

Gwasanaeth Taliadau Credydwy - Mesurau Cyflawni

Uwch Reolwr Cyfrifol : Ffion Madog Evans

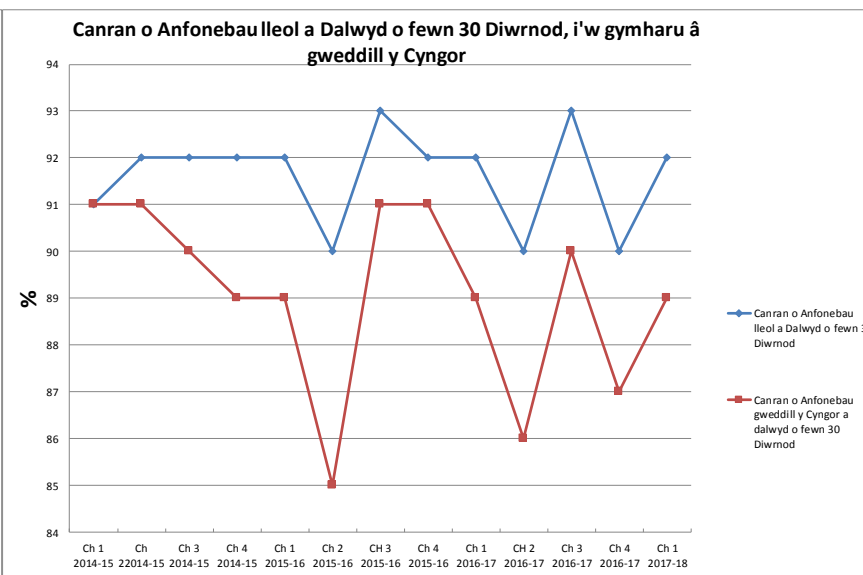
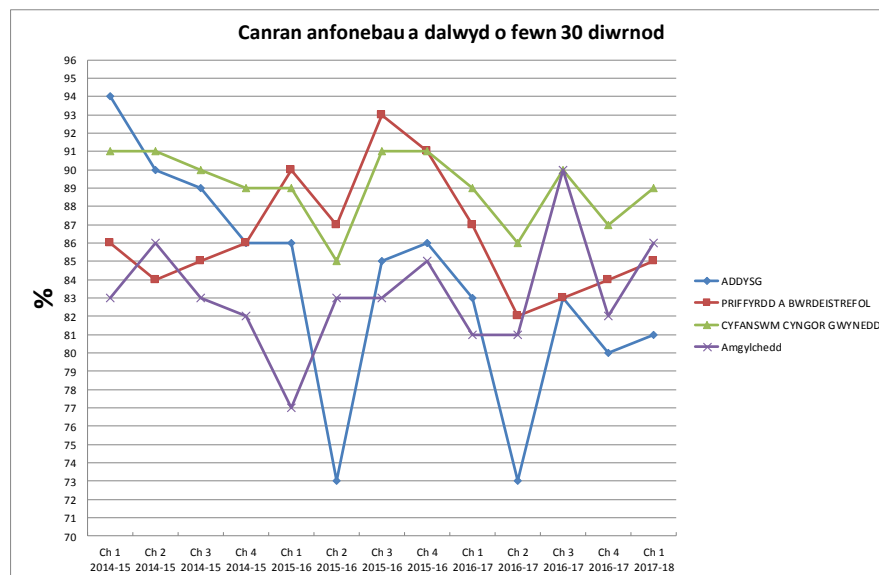
Rheolwr Cyfrifol: Christopher Parry

Pwrpas y Gwasanaeth:

Talu credydwy y Cyngor yn gywir ac yn amserol

Cyf.	Mesur Cyflawni	Ch1 17/18	Ch4 16/17	Ch3 16/17	Ch2 16/17	Ch1 16/17	Ch1 15/16	Ch1 14/15
CD6.01	Canran yr anfonebau a dalwyd o fewn 30 diwrnod (ar draws y Cyngor)	89%	87%	90%	86%	89%	89%	94%
CD6.02	Canran yr anfonebau a dalwyd yn lleol o fewn 30 diwrnod (ar draws y Cyngor)	92%	90%	93%	90%	92%	92%	
CD6.03	Addasiad i daliadau blaenorol gan y Cyngor	1	2	2	0	5		

Tud. 19



Gwasanaeth Trethi - Mesurau Cyflawni (Chwarterol)

Uwch Reolwr Cyfrifol : Dewi A

Morgan

Rheolwr Cyfrifol: Bleddyn Jones

Pwrpas y Gwasanaeth:

Casglu trethi yn brydlon ac effeithlon, gan geisio bod yn hyblyg a chydymdeimladol i amgylchiadau unigolion

Cyf.	Mesur Cyflawni	Ch1 17/1 8	Ch4 16/1 7	Ch3 16/1 7	Ch2 16/1 7	Ch1 16/1 7	Ch1 15/1 6	Ch1 14/1 5
CD11.01	Cyfradd Casglu Treth Cyngor	30.4 %	97.35 %	85.3 %	58.06 %	30.6 %	30.53 %	30.55 %
CD11.02	Cyfradd Casglu Trethi Annomestig	27.60 %	97.91 %	87.31 %	62.8 %	29.52 %	28.76 %	28.64 %
CD11.04	Nifer o drethdalwyr treth cyngor ddaeth i gyswllt â'r tim adfer ac â gyfeirwyd at fudiad y CAB am gyngor dyledion ehangach	38	87	92	68	22		

Gwasanaeth Budd-daliadau - Mesurau Cyflawni

Uwch Reolwr Cyfrifol : Dewi A Morgan

Rheolwr Cyfrifol: Dafydd Goodman Jones

Pwrpas y Gwasanaeth:

Prosesu ceisiadau Budd-dal Tai a Chynllun Gostyngiad Treth Cyngor yn brydlon a chywir, er mwyn rhoi cymorth i ddinasyddion Gwynedd i dalu eu rhenti a biliau Treth Cyngor

Cyf.	Mesur Cyflawni	Ch 1 17/18	Ch 4 16/17	Ch 3 16/17	Ch 2 16/17	Ch 1 16/17	Ch1 15/16	Ch1 14/15	Ch1 13/14
CD12.03	Cyfartaledd amser a gymerwyd i brosesu cais budd-dâl newydd (dyddiau)	19.65	17.08	18.31	17.34	17.15	16.07	22.24	22.40
CD12.04	Cyfartaledd amser a gymerwyd i brosesu hysbysiad newid mewn amgylchiadau (budd-dâl) (dyddiau)	6.53	4.04	6.89	5.78	5.95	6.55	8.95	6.20
CD12.05	Canran yr achosion mewn sampl a ddewiswyd ar hap lle bu rhaid addasu'r cyfrifiad yn dilyn gwiriad mewnol	6.82%	7.92%	6.12%					

Adroddiad i Cabinet

Dyddiad y Cyfarfod:	12 Medi, 2017
Aelod Cabinet:	Y Cyngorydd Dilwyn Morgan Aelod Cabinet Plant a Chefnogi Teuluoedd
Swyddog Cyswllt:	Morwena Edwards, Cyfarwyddwr Corfforaethol
Rhif Ffôn Cyswllt:	01286 679468
Teitl yr Eitem:	Adroddiad Perfformiad Plant a Chefnogi Teuluoedd

1. CYFLWYNIAD

- 1.1. Pwrpas yr adroddiad yma yw i'ch diweddarau ar berfformiad y maes rwy'n gyfrifol amdano fel Aelod Cabinet Plant a Chefnogi Teuluoedd. Bydd hyn yn cynnwys amlinellu'r diweddaraf gyda'r addewidion yn y Cynllun Strategol; lle mae'r mesurau perfformiad arni; a'r diweddaraf o ran cynlluniau arbedion.
- 1.2. Byddwn yn eich atgoffa fod yr holl faterion eisoes wedi bod yn destun trafodaeth ac wedi eu craffu mewn cyfarfodydd o'r timau rheoli perthnasol, oedd hefyd yn cynnwys cynrychiolaeth o'r pwyllgor craffu.
- 1.3. Ar y cyfan, rwy'n fodlon gyda pherfformiad y mwyafrif o'r prosiectau a'r mesurau rwy'n gyfrifol amdanynt. Fel rwyf wedi adrodd yn flaenorol, mae nifer o'r mesuryddion perfformiad y maes plant yn cynrychioli cynnydd cyffredinol mewn pwysau gwaith o ganlyniad i niferoedd uchel o blant mewn gofal.

2. Y PENDERFYNIAD A GEISIR

2.1. Derbyn a nodi'r wybodaeth yn yr adroddiad.

3. RHESYMAU DROS ARGYMELL Y PENDERFYNIAD

3.1. Er mwyn sicrhau rheoli perfformiad effeithiol a'n bod yn ymateb yn rhagweithiol i'r angen i fod yn cyflawni arbedion effeithlonrwydd yn unol â'r disgwyl.

4. PROSIECTAU'R CYNLLUN STRATEGOL

4.1. P8 - Rhaglen Ymyrraeth Gynnar/Ataliol ar gyfer grwpiau o blant a phobl ifanc bregus Gwynedd.

4.2 Pwrpas y prosiect hwn yw gosod cyfeiriad a sefydlu blaenoriaethau ar gyfer agenda ataliol yng Ngwynedd, gan weithio yn aml asiantaethol er mwyn sicrhau ein bod yn canolbwyntio ein hymdrechion yn gwneud y pethau cywir yn y llefydd cywir. Bydd y prosiect yn sicrhau ymyrraeth gynnar ac yn pwysleisio bod y gefnogaeth briodol yn cael ei rhoi ar yr adeg gywir i blant a theuluoedd. Y bwriad yma yw sicrhau bod rhaglen glir o wasanaethau ataliol ar gael i blant, pobl ifanc a theuluoedd Gwynedd sydd â pherchnogaeth draws -sector, yn cynnwys y trydydd sector.

4.3 Mae'r gwaith ar ail gomisiynu a blaenoriaethu adnoddau rhaglen Teuluoedd yn Gyntaf ar gyfer 2017/18 ar droed. Mae ymgynghorydd annibynnol wedi ei gomisiynu sydd wedi cychwyn ar y gwaith o werthuso'r rhaglen gyfredol Teuluoedd yn Gyntaf yng Ngwynedd. Mae'r rhaglen yn ei ffurf bresennol wedi bod yn weithredol ers 4 blynedd ac wrth gynllunio ar gyfer rhaglen i'r dyfodol, mae angen gwell dealltwriaeth o lwyddiannau'r ddarpariaeth dros y cyfnod.

4.4 Bydd yr arfarniad yn gwerthuso budd ariannol y rhaglen bresennol ac yn ystyried llwyddiannau a gyflawnwyd i deuluoedd yng Ngwynedd. Bydd hefyd yn adnabod modelau o ymarfer da ac adnabod cyfleoedd ar gyfer rhaglen i'r dyfodol. Bydd yr arfarniad yma yn arwain at gynllunio i'r dyfodol yn unol â blaenoriaethau Llywodraeth Cymru a gofynion lleol Gwynedd sydd eisoes wedi eu hadnabod yn yr asesiad anghenion sef; oediad iaith a llefaredd; rhiantu a chefnogaeth gydag ymddygiad; mynediad i wasanaethau iechyd meddwl lefel isel a chefnogaeth i bobl ifanc yn eu harddegau.

4.5 Rydym mewn cyfnod trosiannol y Rhaglen bresennol gyda'r Cynllun newydd yn cychwyn ar y 1af o Ebrill, 2018. Bydd adroddiad arfarnu yn cael ei gyflwyno Mis Medi 2017 a bydd hwn yn help i osod cyfeiriad ar gyfer cynllunio strategaeth cefnogi teuluoedd yn ei gyfanrwydd yn ogystal â strwythuro gwasanaethau plant a chefnogi teuluoedd i'r dyfodol.

4.6 Edrychaf ymlaen at gael eich diweddarau ar y cynlluniau yma yn fy adroddiad nesaf.

5. MESUR PERFFORMIAD

- 5.1 Mae'r perfformiad yn erbyn y mesurau yn adlewyrchu yn gyffredinol llwyth gwaith cynyddol yn sgil y cynnydd mewn achosion plant mewn gofal a phlant sydd ar y gofrestr amddiffyn plant.
- 5.2 Mae'r tuedd yn parhau o ran y cynnydd yn y nifer o blant mewn gofal. Ar hyn o bryd mae **224** o blant Gwynedd mewn gofal. Yn ôl 'Ystadegau Cymru', niferoedd plant mewn gofal Gwynedd yw'r ail uchaf o fewn y Cynghorau Teulu Gwledig yr ydym yn cymharu gydag hwynt. (ffigyrau Mawrth 2016). Amlygwyd maes arall o 'risg' ynghlwm a'r adran sef y cynnydd yn y nifer o blant ar y gofrestr amddiffyn plant. Mae **97** plentyn ar y gofrestr amddiffyn plant ar hyn o bryd sydd yn gynnydd o 17 ers chwarter 4 (2016/17).
- 5.3 Trafodwyd mewn peth manylder yn y Cyfarfod Herio Perfformiad adrannol rhesymau ynglŷn â'r ffigyrau yma ac amlygwyd bod nifer o fabanod yn dod i ofal ar gynnydd. Yn ogystal, sydd yn achosi peth pryder imi yw'r nifer o famau sydd wedi bod yn agored i wasanaethau cymdeithasol ffurfiol yng Ngwynedd, neu sydd wedi bod yn blant mewn gofal Gwynedd, gyda'u babanod yn dod i ofal yn ogystal. Adroddwyd hefyd bod achosion lle mae Pobl Ifanc sydd yn blant mewn gofal yn dod yn rhieni ifanc ac ein bod yn gweld sefyllfa ble mae eu plant hwy yn dod i ofal.
- 5.4 Mae'r patrwm o ail adrodd yma yn peri cryn bryder imi ac yn dangos methiant mewn ffordd i dorri'r cylch. Adroddwyd gan yr adran, mewn ymateb i'r her yma, eu bod yn bwriadu mynd i ymweld â phrosiect 'Reflect' sydd yn cael ei beilota ar hyn o bryd yng Ngwent. Mae'r prosiect yn anelu i leihau nifer o blant sydd yn dod i ofal drwy weithio gyda rhieni ifanc sydd eisoes wedi cael plentyn dod i ofal gyda'r bwriad i newid canlyniad i'r plentyn nesaf a thori'r cylch. Mae canfyddiadau cynnar y prosiect yma yn bositif ac rwyf yn deall bod bwriad gan Llywodraeth Cymru i fuddsoddi yn y rhaglen ar lefel rhanbarthol.
- 5.5 Yn gyffredinol mae swyddogion yr adran yn canmol gwaith y Tîm Trothwy Gofal sydd yn cynnig ymyrraeth dwys i'r rhai sydd mewn peryg o ddod i ofal. Gwelwn o'r mesur perfformiad **(TTG01)** bod **65%** o achosion wedi dangos **cynnydd yn unol â phwrpas yr ymyrraeth a 94%** yn adrodd gweld **lleihad yn y ffactorau a oedd yn amlwg cyn ymyrraeth y fîm (TTG02)**. Yn amlwg mae hyn yn galonogol ond wrth ystyried mai dim ond canran bychan o'r llwyth gwaith sydd ar hyn o bryd yn gallu derbyn ymyrraeth gan y fîm, edrychaf ymlaen at gael trafodaethau pellach gyda'r adan wrth iddynt lunio eu Strategaeth Cefnogi Teuluoedd i weld sut gallwn gynyddu'r cynnig o ymyrraeth i'r teuluoedd sydd ei angen.
- 5.6 Mae'r dangosyddion sydd yn ymwneud a phlant mewn gofal yn dangos peth cynnydd wrth gymharu â pherfformiad blynyddoedd cynharach. Mae'r **canran o blant sy'n derbyn gofal yn ystod y flwyddyn a chanddynt Gynllun Addysg Bersonol o fewn 20 diwrnod yn 80%** (8 allan o 10 plentyn)(**SCC/024**). Ond mae'r perfformiad dangosyddion Iechyd Plant mewn Gofal yn gyffredinol yn tanberfformio. Yn ystod y chwarter mae 20 plentyn sydd mewn gofal yn disgwyl asesiad Iechyd. (**SCC/039 Canran yr asesiadau Iechyd ar gyfer Plant sy'n Derbyn Gofal sydd wedi'u cynnal yn ystod y flwyddyn 56.2%**). Byddaf yn sicrhau bod y mater yma yn derbyn sylw drwy drefniadau'r Panel Rhiant Corfforaethol.
- 5.6 Mae Swyddogion Adolygu Annibynnol (IRO) yr adran yn gyfrifol am oruchwylio yn annibynnol achos plentyn a sicrhau bod buddiannau plentyn yn cael eu sicrhau

trwy gydol eu hamser mewn gofal. Mae'r ddeddfwriaeth yn nodi mai prif swyddogaeth IRO yw sicrhau bod cynllun y plentyn yn llawn, a bod camau gweithredu a nodir yn y cynllun yn gyson a chyfrifoldebau cyfreithiol yr awdurdod lleol tuag at y plentyn. Nid oedd yr IRO's yn nodi unrhyw bryder yn ystod y Cyfarfod Adrannol ac mae'r dangosyddion **(PMG11, PMG12, PMG13 a PMG14)** yn dangos cynnydd o'i gymharu â blynyddoedd blaenorol. Ond, gyda'r nifer cynyddol o blant yn dod i'n gofal a'r cyfrifoldeb cyfreithiol sydd arnon ni fel Rhiant Corfforaethol, rwyf wedi gofyn am adroddiad cynnydd gan yr IRO's am eu gweithgaredd dros y 6 mis diwethaf a fydd hefyd yn amlinellu sut yr ydym yn diwallu ein rôl fel Rhiant Corfforaethol. Byddaf yn adrodd ar unrhyw ganfyddiadau yn fy adroddiadau nesaf.

- 5.7 Adroddwyd ar achosion amlinelliad Cyfraith Gyhoeddus (PLO) yn ystod y cyfarfod adrannol. Yn ystod Chwarter 1 2016/17 mae 16 plentyn wedi eu trafod mewn cyfarfod cychwynnol PLO. Mae contractau PLO yn cael eu gweld fel 'Dewis Olaf' i wella'r sefyllfa cyn gwneud cais i'r Llys am Orchymun Gofal. O'r 16 achos, mae'r adran wedi rhoi ceisiadau i'r Llys am Orchymyn Dros Dro (ICO) mewn 10 achos. Mae'r 6 achos arall yn parhau i fod ar y gofrestr amddiffyn plant.
- 5.8 Mae'r dangosyddion sydd yn ymwneud a Chynlluniau Amddiffyn Plant **(AP1, AP2, AP3)** yn dangos peth lithrad. Mae'r **canran o Gynlluniau Amddiffyn Plant, lle nad oes unrhyw ddigwyddiadau pellach neu barhad o niwed arwyddocaol cyfredol, heb newid digonol wedi ei gofnodi ers y gynhadledd ddiwethaf yn 58% (AP2)** sydd yn llawer is na chyfartaledd **2016-17 (73%) a 2015-16 (83%)**. Un esboniad i hyn yw bod ambell i deulu gyda sawl plentyn ar y gofrestr. Byddaf yn monitro ac yn ymateb i'r sefyllfa ar y mater hyn yn gyson.
- 5.9 Fel rwyf eisoes wedi nodi, rydym yn mynd drwy gyfnod trosiannol wrth edrych i ail comisiynu gwasanaethau sydd yn cael eu hariannu drwy grant Teuluoedd yn Gyntaf ac mae hyn yn ein galluogi ni i osod cyfeiriad a blaenoriaethau newydd, uchelgeisiol ac arloesol i gefnogi pobl ifanc a theuluoedd yng Ngwynedd. I'r perwyl hyn, rydym yng Ngwynedd yn dechrau pennod newydd a chyffroes yn natblygiad gwasanaethau i blant a theuluoedd. Mae gwasanaethau plant i'r dyfodol yn ehangu eu ffocws i ddatblygu strategaeth gydlynol sy'n canolbwyntio ar gefnogi teuluoedd. Nod y strategaeth yn y pendraw fydd cyfuno'r holl sgiliau, adnoddau ac ymrwymiad pob gweithiwr proffesiynol ar draws adrannau a sectorau mewn ffordd cydlynus i gyflawni canlyniadau gwell i blant a phobl ifanc Gwynedd. Mi fydd Pennaeth Adran Plant a Chefnogi Teuluoedd yn cyflwyno'r Strategaeth i mi yn Mis Medi ac edrychaf ymlaen at gael eich diweddarau.

6. SEFYLLFA ARBEDION/ARIANNOL

6.1 Cynlluniau 2017/18

Mae cynlluniau'r flwyddyn hon yn ymestyniad o rai'r flwyddyn flaenorol, ac i raddau helaeth yn ymwneud â'r maes lleoliadau plant mewn gofal. Er bod yr Adran yn ffyddiog fod y rhaglen waith sydd mewn lle yn gwireddu arbedion, bydd angen dwyn mewn cof bod amgylchiadau tu allan i'w rheolaeth yn gallu newid y sefyllfa yn gyflym iawn, ac mae'r cynlluniau o fewn cyllidebau sy'n gallu bod yn gyfnewidiol iawn. Mae'r rhagolygon ariannol y flwyddyn, ar hyn o bryd, yn awgrymu risg y bydd yr Adran yn gorwario, ond mae'n rhy gynnar i ddod i wir

gasgliad. Mae hanes yn awgrymu bod y galw ar y gwasanaeth yn lleihau rhywfaint dros fisoedd yr haf.

6.3 Cynlluniau 2018/19 ac ymlaen

Yn Ionawr 2014, cyflwynwyd adroddiad "Gwella Buddiannau trwy Drawsffurfio Gwasanaethau Plant" i'r Cabinet. Roedd yr adroddiad hwn yn rhagweld y gellid arbed cymaint â £3m drwy leihau nifer y plant sydd mewn gofal ac adolygu'r ddarpariaeth breswyl. Mae angen dwyn mewn cof mai rhagolwg o'r posibiladau oedd y swm a nodir, ac mae rhan o'r arbedion wedi eu cynnwys o fewn cynlluniau eraill yn y maes sydd eisoes wedi eu gwireddu. Mae'r Adran yn ymwybodol iawn o'r her sydd o'u blaenau. Fel sydd wedi ei adrodd i gyfarfodydd Herio Perfformiad, eu bwriad yw cynnal adolygiad buan o ddeilliannau ariannol y cynllun hyd yma er mwyn ceisio gwell sicrwydd y bydd yr arbedion a ragwelwyd gogyfer a'r dyfodol yn gyraeddadwy. Bydd canlyniad yr adolygiad yn cael ei adrodd yn fuan, ac os bydd angen, i'r Cabinet er cymeradwyo unrhyw newidiadau i broffil a/neu swm yr arbedion oedd wedi eu rhagweld.

7. CAMAU NESAF AC AMSERLEN

7.1. Dim i'w nodi.

8. UNRHYW YMGYNGHORIADAU A GYNHALIWDYD CYN ARGYMELL Y PENDERFYNIAD

8.1. Barn y Swyddogion Statudol:

i. Y Swyddog Monitro:

Dim sylwadau o safbwynt priodoldeb

ii. Y Pennaeth Cyllid:

Rwyf yn fodlon fod cynnwys yr adroddiad yn adlewyrchiad teg o'r sefyllfa ariannol, gyda Rhan 6 yn cadarnhau'r hyn a nodwyd eisoes yn y cyfarfod herio perfformiad diweddar. Mae'r Adran yn wynebu heriau sylweddol wrth geisio gwireddu eu cynlluniau arbedion oherwydd y cynnydd yn y nifer o blant sydd yn parhau i ddod i ofal am y rhesymau a nodir. Dylid cofio, yng ngoleuni hyn, fod adroddiad yr Aelod Cabinet Cyllid i gyfarfod y Cabinet ar 18 Gorffennaf 2017 ("Cyllideb Refeniw 2017-18 – Adnabod Risgiau Cynnar") yn nodi gorwariant posib o £290k gan yr Adran Plant a Chefnogi Teuluoedd yn 2017/18 a hynny yn deillio, yn bennaf, o'r maes lleoliadau plant.

8.2. Barn yr Aelod Lleol:

Dim yn mater lleol.

8.3. Canlyniad Unrhyw Ymgynghoriad:

Dim i'w nodi.

Atodiadau:

Atodiad 1 Mesurau Perfformiad

ATODIAD 1 – Mesurau Plant a Chefnogi Teuluoedd

Cyf.	Mesur Cyflawni	2013-14	2014-15	2015-16	2016-17	Gwybodaeth Ddiweddaraf
Adran Plant a Chefnogi Teuluoedd						
TTG01	Canran o achosion sydd wedi dangos cynnydd yn unol â phwrpas yr ymyrraeth	-	-	-	65%	65%
TTG02	Canran o achosion lle dangosir lleihad yn y ffactorau a oedd yn amlwg cyn ymyrraeth y tîm	-	-	-	79%	94%
SCC/024	Canran y plant sy'n derbyn gofal yn ystod y flwyddyn a chanddynt Gynllun Addysg Bersonol o fewn 20 diwrnod ysgol i dderbyn gofal neu ymuno ag ysgol newydd yn ystod y flwyddyn	86.5%	82.1%	37.9%	64%	80%
SCC/025	Canran yr ymweliadau statudol a phlant sy'n derbyn gofal oedd yn fod i gael eu cynnal yn ystod y flwyddyn a'u cynhaliwyd yn unol â'r rheoliadau	83.7%	89%	86.9%	90%	89%
SCC/041 (a)	Canran y plant cymwys, perthnasol a phlant a fu'n berthnasol, a chanddynt gynlluniau llwybr yn ôl yr angen	91.2%	100%	100%	100%	100%
SCC/039	Canran yr asesiadau iechyd ar gyfer Plant sy'n Derbyng Gofal sydd wedi'u cynnal yn ystod y flwyddyn	-	56%	60%	68%	56%
SCC/041(b)	Canran y plant cymwys, perthnasol a phlant a fu'n berthnasol sydd wedi cael cynghorydd personol wedi'i ddyrannu iddynt	100%	100%	100%	100%	100%
SCC021	Canran yr adolygiadau plant sy'n derbyn gofal wedi eu cynnal o fewn amserlen statudol yn ystod y flwyddyn	-	93.8%	90.8%	91%	93%
Lles PMG 2	Cynllun llwybr clir wedi ei gytuno ar gyfer plant mewn gofal	100%	100%	100%	100%	100%
PMG 11	Canran o blant mewn gofal, a drafodwyd mewn adolygiad lle fod y Swyddog Adolygu Annibynnol o'r farn nad ydynt yn parhau mewn risg o niwed arwyddocaol yn ei lleoliad cyfredol	-	-	89%	91%	97%
PMG 12	Canran o blant mewn gofal, a drafodwyd mewn adolygiad lle fod y Swyddog Adolygu Annibynnol o'r farn fod y lleoliad cyfredol wedi sicrhau sefydlogrwydd i'r plentyn	-	-	90%	95%	97%
PMG 13	Canran o blant mewn gofal, a drafodwyd mewn adolygiad lle fod y Swyddog Adolygu Annibynnol o'r farn fod iechyd a lles y plentyn wedi cael sylw priodol yn y Cynllun Gofal	-	-	90%	94%	96%
PMG 14	Canran o blant mewn gofal, a drafodwyd mewn adolygiad lle fod y Swyddog Adolygu Annibynnol o'r farn fod Cynllun Gofal y plentyn yn uchelgeisiol ar gyfer y plentyn (fel pe byddai yn blentyn i ni)	-	-	91%	94%	96%
AP1	Canran o Gynlluniau Amddiffyn Plant, lle fo'r prif gamau diogelu (gweithredoedd sy'n ymateb i leihau neu ddileu niwed arwyddocaol) wedi eu cwblhau ers y gynhadledd ddiwethaf	-	-	83%	73%	84%
AP2	Canran o Gynlluniau Amddiffyn Plant, lle nad oes unrhyw ddigwyddiadau pellach neu barhad o niwed arwyddocaol cyfredol, heb newid digonol wedi ei gofnodi ers yn gynhadledd ddiwethaf?	-	-	83%	73%	58%

AP3	Canran o gynlluniau Amddiffyn Plant sydd wedi bod yn effeithiol mewn lleihau (perygl o) niwed arwyddocaol i'r plentyn	-	-	91%	75%	78%
PMC33/SCC004	Canran y plant sy'n derbyn gofal ar 31 Mawrth sydd wedi cael tri lleoliad neu fwy yn ystod y flwyddyn	4.9%	6.2%	7.7%	6%	1%
Diogelu 1	Cyfradd y plant a gafodd eu trafod mewn goruchwyliaeth, lle rhoddwyd ystyriaeth i niwed arwyddocaol	100%	100%	100%	100%	100%
Diogelu 2	Cyfradd yr asesiadau risg a gafodd eu cyflwyno i Gynadleddau Achos a oedd yn cael eu hystyried yn rhai a oedd yn dangos ansawdd wrth wneud penderfyniadau	-	98%	97%	94%	92%
CSP - lleol	Canran o deuluoedd sydd wedi adrodd 'cynnydd' yn dilyn derbyn gwasanaeth gan TAT (Tîm o Amgylch y Teulu)	-	-	25.3%	95%	86%
SCC021	Canran yr adolygiadau plant sy'n derbyn gofal wedi eu cynnal o fewn amserlen statudol yn ystod y flwyddyn	-	93.8%	90.8%	91%	93%
PMC32	Canran y plant sy'n derbyn gofal ar 31 Mawrth sydd â phrofiad o symud ysgol unwaith neu fwy yn ystod cyfnod neu gyfnodau o dderbyn gofal, nad oedd y symud hwnnw oherwydd trefniadau trosiannol, yn y 12 mis hyd at 31 Mawrth	22.8%	16.10%	18.1%	17.7%	2%

Adroddiad i gyfarfod Cabinet Cyngor Gwynedd

Dyddiad:	12fed o Fedi 2017
Teitl yr Eitem:	Adroddiad Perfformiad yr Aelod Cabinet Priffyrdd a Bwrdeistrefol
Pwrpas:	Derbyn a nodi'r wybodaeth yn yr adroddiad
Aelod Cabinet:	Y Cynghorydd Gareth Griffith
Swyddog Cyswllt:	Dilwyn Williams, Prif Weithredwr

1. CYFLWYNIAD

- 1.1. Pwrpas yr adroddiad yma yw diweddarau fy nghyd aelodau ar yr hyn sydd wedi digwydd yn y meysydd yr wyf yn gyfrifol amdanynt fel yr Aelod Cabinet Priffyrdd a Bwrdeistrefol. Bydd hyn yn cynnwys amlinellu'r hyn sydd wedi digwydd yn erbyn addewidion Cynllun y Cyngor 2017/18; lle mae'r mesurau perfformiad arni; a'r diweddaraf o ran cynlluniau arbedion a thoriadau.
- 1.2. Yr unig addewidion sy'n berthnasol i Gynllun y Cyngor yw'r cynlluniau arbedion ac mae yna ddiweddariad ar y rhain yn rhan 4 o'r adroddiad..
- 1.3. Byddwn yn eich atgoffa fod yr holl faterion eisoes wedi bod yn destun trafodaeth ac wedi eu craffu mewn cyfarfodydd o'r Timau Rheoli oedd hefyd yn cynnwys cynrychiolwyr o'r Pwyllgorau Craffu perthnasol.
- 1.4. Ar y cyfan, rwy'n fodlon gyda pherfformiad y mesurau yr wyf yn gyfrifol amdanynt.

2. Y PENDERFYNIAD A GEISIR

2.1 Derbyn a nodi'r wybodaeth yn yr adroddiad.

3. Y RHESWM DROS YR ANGEN AM BENDERFYNIAD

3.1. Er mwyn sicrhau rheoli perfformiad effeithiol.

3. PERFFORMIAD

Adran Priffyrdd a Bwrdeistrefol

- 3.1. Mae cynnal amgylchedd lleol o safon uchel ac edrychiad strydoedd a mannau cyhoeddus yn bwysig i drigolion Gwynedd. Gwaith yr uned **Gwasanaethau Stryd** yw cadw ein strydoedd yn lan a thaclus a cheir nifer o fesurau sy'n edrych ar ba mor dda y maent yn gwneud hyn. Mae perfformiad y **Mesur o Lendid ac Edrychiad Strydoedd (Mesur STS/005a)** hyd yma eleni yn 79.5 gan ddangos gwelliant ar berfformiad diwedd blwyddyn 2016/17 o 75.7, ac yn rhagori ar bob perfformiad blynyddol ers 2013/14.
- 3.2. Mae'r **Gwasanaeth Gwastraff ac Ailgylchu** yn gyfrifol am ymdrin â gwastraff mewn modd cynaliadwy. Rwy'n fodlon gyda pherfformiad y mwyafrif o'r mesurau ar gyfer y gwasanaeth hwn ond byddwn yn tynnu eich sylw at y pwyntiau canlynol.
- 3.3. Nodir bod y lefelau **Canran y gwastraff trefol a gesglir gan yr Awdurdod Lleol ac a gaiff ei baratoi ar gyfer ei ailddenyddio, ailgylchu neu gompostio (Mesur WMT/009)** wedi gostwng o 62.34% ar ddiwedd 2016/17 i 59.98% yn y cyfnod o Ebrill i Fehefin. Gellir priodoli tua 1% o'r gostyngiad hwn i'r ffaith bod llai o wastraff gardd yn cael anfon i'w drin o ganlyniad i'r trefniadau i dalu am y gwasanaeth a gyflwynwyd ym mis Ionawr (amcangyfrifwyd y gallai'r effaith fod cymaint a 3% o leihad yn y lle cyntaf).
- 3.4. Mae 1% pellach o'r gostyngiad o ganlyniad i'r ffaith fod gwastraff wedi ei ddal yn ôl cyn ei drin tra bod cytundeb newydd i ymdrin a'r gwastraff yn cael ei gadarnhau. Erbyn hyn mae'r cytundeb hyn yn ei le a rhagwelir y bydd y sefyllfa yn gwella.
- 3.5. Gwelir bod **Canran y gwastraff trefol yrrwyd i'w dirlenwi (Mesur WMT/004)** yn 35.19% yn y cyfnod Ebrill i Fehefin, sy'n gynnydd o'i gymharu â 30.62% ar gyfer y flwyddyn 2016/17. Wrth edrych yn ôl ar batrymau hanesyddol, mae'r ffigur hwn yn aml yn uwch yn y chwarter cyntaf, felly ar hyn o bryd dydw i ddim yn pryderu y bydd y cynnydd yn parhau. Ar gyfer adroddiadau i'r dyfodol rwyf hefyd wedi gofyn am wybodaeth gymharol ar gyfer yr un cyfnod yn y flwyddyn.
- 3.6. Mae'r **Canran lefelau ailgylchu/compostio masnachol (Mesur PB51)** hefyd yn dangos gostyngiad yn y cyfraddau ailgylchu/compostio gan fusnesau. Gyda gofynion cenedlaethol yn ei gwneud yn orfodol i fasnachwyr ddidoli eu gwastraff mae Grŵp Tasg wedi ei sefydlu sy'n edrych brosesau er mwyn ei wneud yn fwy

deiniadol iddynt yn ariannol. Byddaf yn cadw golwg ar y gwaith hyn er mwyn gweld os y bydd yn cael effaith ar y cyfraddau.

- 3.7. Fel y nodwyd yn adroddiadau perfformiad diwethaf fy rhagflaenydd yr hyn sy'n bwysig i bobl Gwynedd yw bod eu gwastraff yn cael ei gasglu ar y dyddiad cywir. Er nad ydym wedi cynnwys mesur ar hyn yn y set o fesurau eto gallaf adrodd bod 1.086 miliwn o gasgliadau gwastraff wedi cael eu gwneud yn y cyfnod o Ebrill i Fehefin gyda 2,372 o gwynion wedi eu derbyn nad oeddem wedi casglu (neu 0.22%).
- 3.8. Mae dadansoddiad wedi ei wneud i ganfod y rhesymau pam er mwyn gwella y gwasanaeth. Ar yr olwg gyntaf 'roedd tua hanner yr achosion yn deillio oherwydd camgymeriad y gwasanaeth a'r hanner arall oherwydd methiant i roi'r cynhwysydd allan neu roi'r cynhwysydd anghywir allan. Bydd y mesur hwn yn cael ei gynnwys fel rhan o fesurau'r Adran yn y dyfodol.
- 3.9. Mae'n bwysig bod busnesau a thrigolion Gwynedd yn medru symud yn rhwydd a diogel o fewn y Sir a nod y Gwasanaeth Priffyrdd yw cyflawni hynny gan geisio cynnal safon ein ffyrdd. Yn flynyddol y caiff y mesurau ar safon y ffyrdd eu mesur a disgwylir y bydd yr asesiad nesaf yn cael ei gwblhau yn ystod mis Tachwedd.
- 3.10. Nodir bod perfformiad y mesur **Nifer o ddyddiau gymerwyd ar gyfartaledd yn ystod y flwyddyn i atgyweirio holl ddiffygion ar lampau stryd (Mesur THS/009)** yn parhau i wella gyda'r achosion yn cymryd 2.34 diwrnod ar gyfartaledd yn y cyfnod dan sylw o'i gymharu a chyfartaledd o 2.52 yn 2016/17 a 2.76 yn 2015/16.
- 3.11. Fodd bynnag, daeth i'r amlwg fod y mesur yn cynnwys achosion sydd o fewn rheolaeth y Cyngor yn unig ac nid yw'n cynnwys y rhai sy'n gyfrifoldeb ar Scottish Power. Gan mai'r amser y mae'r ei gymryd i atgyweirio'r lamp sy'n bwysig i drigolion Gwynedd heb ystyried pwy sydd a chyfrifoldeb am wneud hynny wedi gofyn am fesur sy'n cofnodi hyn i'r dyfodol er mwyn rhoi gwir adlewyrchiad o'r sefyllfa.

Adran Ymgynghoriaeth Gwynedd

- 3.12. Ar gyfer yr Adran yma mae un prif fesur wedi ei adnabod sef Elw yn erbyn targed. Nodir fod y sefyllfa yn gymharol gadarnhaol ar gyfer y cyfnod o Ebrill i Mehefin gyda'r tafuniad diweddaraf yn rhagweld diffyg o £62,153 ar ddiwedd y flwyddyn. Mae hyn yn cymharu'n ffafriol gyda'r sefyllfa yn yr un cyfnod mewn blynyddoedd blaenorol lle'r oedd diffyg o £110,081 yn 2016/17 a diffyg o £165,056 yn 2015/16.
- 3.13. Fel sydd wedi ei nodi mewn adroddiadau gan fy rhagflaenydd mae pwyslais y mwyafrif o'r Unedau o fewn yr Adran hon ar greu incwm ond mae agweddau o waith yr **Uned Rheolaeth Adeiladu** a'r **Uned Dŵr ac Amgylchedd** yn cael effaith uniongyrchol ar drigolion Gwynedd.
- 3.14. Mae'r **Uned Rheolaeth Adeiladu** yn gyfrifol am sicrhau bod gwaith adeiladu yn cwrdd â'r safonau adeiladu gan wneud yn siŵr fod adeiladau yn ddiogel, iach, yn effeithlon o ran defnydd ynni ynghyd â darparu cyfleusterau i'r anabl.

- 3.15. Dengys y wybodaeth ar gyfer **Arolwg bodlonwydd y cwsmer, y ffigwr ar gyfartaledd a roddir gan gleientiaid am eu gwasanaeth rheolaeth adeiladu (sgôr allan o 10) (Mesur BC-1)** bod y sgôr cyfartalog ar gyfer y cyfnod Ebrill i Mehefin yn 9.4 allan o 10 sy'n gyson hefo perfformiad cyfartalog 2016/17 o 9.3. Rwyf wedi gofyn i'r Rheolwr nodi unrhyw faterion a amlygwyd gan gwsmeriaid ynghyd a chamau sydd wedi eu rhoi yn eu lle er mwyn ymateb pan yn adrodd yn y dyfodol. Yn ogystal, rwyf hefyd wedi awgrymu y dylid cyflwyno'r wybodaeth fel graff dros amser er mwyn dangos tueddiadau.

4. SEFYLLFA ARIANNOL/ ARBEDION

Adran Priffyrdd a Bwrdeistrefol

Cynlluniau 2013/14 – 2015/16

- 4.1. Mae dau gynllun hanesyddol gwerth cyfanswm o £80,000 heb eu gwireddu:
- 4.1.1. Erbyn hyn mae'r Adran yn gallu symud ymlaen gyda'r cynllun **Toiledau Cyhoeddus (PB17)** (£40,000) yn dilyn cymeradwyaeth i gynllun gwireddu amgen gan y Cabinet ar y 27ain o Fehefin 2017.
- 4.1.2. Gyda'r cynllun **Rhesymoli Banciau Ailgyrchu (PB19)** (£40,000), daeth yn amlwg y bydd gweithredu fel yr oedd wedi ei ragweld yn her, ac o ganlyniad mae'r Adran yn edrych eto ar hyn gyda'r bwriad o adrodd yn ôl i'r Cabinet yn fuan.

Cynlluniau 2016/17 – 2018/19

- 4.2. Fel yr ydych yn ymwybodol, bu i'r oll o'r arbedion effeithlonwydd a'r toriadau oedd wedi'u rhaglennu i'w cyflawni yn 2016/17 gael eu gwireddu.
- 4.3. Er bod cynnydd derbyniol iawn wedi ei wneud tuag at wireddu y rhan fwyaf o gynlluniau 2017/18 a 2018/19, mae ychydig o bryder yn parhau gyda dau ohonynt:
- 4.3.1. Gyda cynllun **Lleihau Amllder Torri a Threfn Chasglu Gwair Trefol (PB28)** (£50,000) mae yna bryder y byddai goblygiadau parhau i dorri'r gyllideb yn fwy na'r hyn a ragwelwyd yn wreiddiol pan wnaed y penderfyniad i dorri. O ganlyniad, rwyf yn bwriadu gofyn i'r Pwyllgor Craffu edrych ar opsiynau amgen ar gyfer gwireddu'r arbediad.
- 4.3.2. Mae arbenigwyr yn edrych ar opsiynau ar gyfer gweithredu y cynllun **Canolfannau Ailgyrchu (PB5)** (£96,000) ar hyn o bryd a rhagwelir y byddaf mewn sefyllfa i adrodd yn ôl i chi o fewn yr wythnosau nesaf.
- 4.4. Rwy'n ymwybodol y bydd y llithriadau a nodir uchod yn debygol o olygu gorwariant o fewn yr Adran ond mae camau yn eu lle i edrych ar oblygiadau hynny a sut y gellir pontio unrhyw ddiffyg.

Adran Ymgynghoriaeth Gwynedd

- 4.5. Yn ystod 2017/18 mae tri chynllun, sy'n ymestyniad o gynlluniau o'r blynyddoedd blaenorol, wedi eu rhaglennu ac eisoes wedi eu gwireddu.

5 CAMAU NESAF AC AMSERLEN

- 5.1 Dim i'w nodi.

6 UNRHYW YMGYNGHORIADAU A GYNHALIWDYD CYN ARGYMELL Y PENDERFYNIAD

Tud. 32

6.1 **Barn y Swyddogion Statudol:**

i. **Y Swyddog Monitro:**

Dim sylwadau o safbwynt priodoldeb.

ii. **Y Pennaeth Cyllid:**

Rwyf yn fodlon fod cynnwys yr adroddiad yn adlewyrchiad teg o'r sefyllfa ariannol. Bydd swyddogion o'r Adran Cyllid yn cefnogi'r Adran Priffyrdd a Bwrdeistrefol wrth iddo fynd i'r afael â'r materion hynny a nodir yn Rhan 4 yr adroddiad o safbwynt gwireddu rhai o'r cynlluniau arbedion.

6.2 **Barn yr Aelod Lleol:**

6.2.1 Ddim yn fater lleol.

6.3 **Canlyniad Unrhyw Ymgynghoriad:**

6.3.1 Dim i'w nodi.

Atodiadau

Atodiad 1 – Mesurau Perfformiad

Monitro Perfformiad Chwarter 1 2017-18
Priffyrdd a Bwrdeistrefol

Gwasanaeth	Pennawd	Perfformiad Blynyddol 2013-14	Perfformiad Blynyddol 2014-15	Perfformiad Blynyddol 2015-16	Perfformiad Blynyddol 2016-17	Perfformiad Ebrill - Mehefin 2017-18	Symudiad
Priffyrdd	THS/011a Canran prif ffyrdd (dosbarth A) sydd mewn cyflwr gwael	4.40	3.50	3.1	3.5	Adrodd yn flynyddol	↓
Priffyrdd	THS/011b Canran ffyrdd (dosbarth B) sydd mewn cyflwr gwael	4.70	3.70	3.4	3.9	Adrodd yn flynyddol	↓
Priffyrdd	THS/011c Canran ffyrdd (dosbarth C) sydd mewn cyflwr gwael	14.70	14.2	15.8	15.2	Adrodd yn flynyddol	▬
Priffyrdd	THS/009 Nifer o ddyddiau calendr a gymerwyd ar gyfartaledd yn ystod y flwyddyn i atgyweirio'r holl ddiffygion ar lampau stryd	2.70	3.50	2.76	2.52	2.45	▬
Priffyrdd	PB8 Canran o ddigwyddiadau o ddifrod peryglus i ffyrdd a phafinau atgyweirwyd neu wneuthpwyd yn ddiogel o fewn 24 awr i'r amser hysbyswyd.	97.20	97.00	97.8	98	98	▬
Priffyrdd	PB9 Canran o'r archwiliadau diogelwch wedi eu cwblhau o fewn y cyfnod penodedig.	98.30	98.00	99	99	99	▬
Gwasanaethau Stryd	STS/005a Mesur o Lendid ac Edrychiad Strydoedd	73.5	70.65	76.26	75.7	79.5	↑
Gwasanaethau Stryd	STS/005b Canran y priffyrdd a thir perthnasol a archwiliwyd sydd a'u safon glanweithdra yn uchel neu dderbyniol	93.5	94.3	96.7	96.55	96.20	↑
Gwasanaethau Stryd	STS/006 Canran o ddigwyddiadau gwaredu slei bach ar dir perthnasol wedi clirio o fewn 5 diwrnod gwaith i'r amser hysbyswyd	97.3	96.5	96.50	97.90	97.00	↑
Gwasanaethau Stryd	PB15 Canran o'r graffiti/posteri sy'n ymguddio arwyddion traffig ac yn achosi peryglon, glanhawyd/cliriwyd o fewn 24 awr i'r amser hysbyswyd	100	100	100.00	100	100	▬
Gwasanaethau Stryd	PB16 Canran o'r graffiti/posteri hiliol/tramgwyddol ar eiddo'r Cyngor, glanhawyd/cliriwyd o fewn 5 diwrnod gwaith i'r amser hysbyswyd	100	100	100.00	100	100	▬
Gwastraff ac Ailgylchu	WMT/004 Canran y gwastraff trefol yrrwyd i'w dirlenwi	45.94	43.33	34.34	30.62	35.19	▬
Gwastraff ac Ailgylchu	WMT/009 Canran y gwastraff trefol a gesglir gan yr Awdurdod Lleol ac a gaiff ei baratoi ar gyfer ei aildefnyddio, ailgylchu neu ei gompostio	54.3	55.25	58.7	62.34	59.98	↓
Gwastraff ac Ailgylchu	PB51 Canran lefelau ailgylchu/compostio masnachol	30.79	35.45	41.44	40.5	38.53	↓
Gwastraff ac Ailgylchu	PB60 Uchafswm tunelledd gwastraff pydradwy a dirlenwir (Lwfans tirlenwi)	19,650.00	18,603.00	15,329.00	16,989.00	4,352.00	▬

Ymgynghoriaeth Gwynedd

Gwasanaeth	Pennawd	Perfformiad 2016/17	Perfformiad Ebrill - Mehefin 2017-18
Ymgynghoriaeth Gwynedd	BC-1 Arolwg bodlonrwydd y cwsmer, y ffigwr ar gyfartaledd a roddir gan gleientiaid am eu gwasanaeth rheolaeth adeiladu (ffigwr roddwyd allan o uchafswm sgôr bodlonrwydd o 10)	9.3	9.4
Ymgynghoriaeth Gwynedd	BC-2 % y ceisiadau Rheolaeth Adeiladu cynlluniau llawn a gymeradwywyd yn ystod y flwyddyn	92.2	95.6
Ymgynghoriaeth Gwynedd	BC-3 Nifer y dyddiau ar gyfartaledd a gymerwyd i wirio cais cynlluniau llawn (penderfyniad cyntaf)	19.0	13.0
Ymgynghoriaeth Gwynedd	BC-4 Amser ymateb i ymdrin â strwythurau peryglus, ar ôl hysbysiad (oriau)	1.8	2

Elw yn erbyn y targed

Cymhariaeth 3 mlynedd

